

Tid Tisdagen den 12 april 2016 kl. 17.00 – 17.55
Plats Bolindersalen, Tekniska nämndhuset
Justerat Tisdagen den 12 april 2016

Katarina Luhr

Lars Jilmstad

Närvarande

Beslutande ledamöter:

Katarina Luhr (MP) ordföranden
Jonas Naddebo (C) vice ordföranden

Maria Östberg Svanelind (S)
Måns Lönnroth (S)
Roger Orwén (MP)
Lars Jilmstad (M)
Christoffer Järkeborn (M) §§ 1-27
Torbjörn Erbe (M)
Helena Ljungberg (M)

Tjänstgörande ersättare:

Jonas Svanfeldt (S)
Annika Ödebrink (S)
Cecilia Berggren (V)
John Myhrman (M) §§ 28-31
Sabine Pettersson (L)

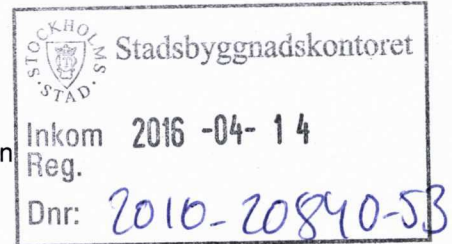
för Mattias Vepsä (S)
för Mervi Mäkinen Andersson (S)
för Rikard Warlenius (V)
för Christoffer Järkeborn (M)
för Joar Forssell (L)

Ersättare:

Linnéa Joandi (MP)
Maria Sävström (MP)
John Myhrman (M) §§ 1-27
Alicja Lindell (M)
Harald Eriksson (M)
Ulrika Hoff (KD)

Tjänstemän:

Förvaltningschefen Gunnar Söderholm, Jörgen Bengtsson, Kristina Eneroth, Monika Gerdhem, Charlotte Johnzon, Gustaf Landahl, Lena Mittal, Mikael Nyberg, Daniel Selin, Maria Svanholm, Carolina Svavar, Emily Tjäder, Malin Tappelfur och personalföreträdaren Luis Lopez §§ 1-28, 30-31 samt borgarrådssekreteraren Ida Mohlander.



§ 27**Samråd om program för centrala Bromma****Remiss från stadsbyggnadsnamnden, SDp 2010-20840**

Dnr 2016-003152

Beslut

Miljö- och hälsoskyddsnamnden beslutar enligt miljöförvaltningens förslag:

- 1 Miljö- och hälsoskyddsnamnden tillstyrker förslaget till program under förutsättning att:
 - a Den föreslagna bebyggelsen i Riksby klack anpassas så att befintliga habitatnätverk för groddjur och barrskogsfåglar inte försämras så mycket att nätverken hotas.
 - b Förslag på kompensationsåtgärder för intrång i naturmark redovisas.
- 2 Miljö- och hälsoskyddsnamnden beslutar att justera paragrafen omedelbart.

Handlingar i ärendet

Miljöförvaltningens tjänsteutlåtande från den 21 mars 2016.

Nämndens behandling av ärendet**Framlagda förslag till beslut**

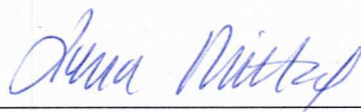
Nämnden föreslår (se beslutet).

Beslutsgång

Ordföranden Katarina Luhr (MP) finner att nämnden beslutar enligt förvaltningens förslag.

Vid protokollet
Lena Mittal

Rätt utdraget intygar:



Handläggare

Johannes Berg
Telefon: 08-508 28 927

Till

Miljö -och hälsoskyddsnämnden
2016-04-14 p. 27

Samråd om program för centrala Bromma

Remiss från stadsbyggnadsnämnden SDp 2010-20840

Förvaltningens förslag till beslut

1. Miljö- och hälsoskyddsnämnden tillstyrker förslaget till program under förutsättning att:
 - a. Den föreslagna bebyggelsen i Riksby klack anpassas så att befintliga habitatnätverk för groddjur och barrskogsfåglar inte försämras så mycket att nätverken hotas.
 - b. Förslag på kompensationsåtgärder för intrång i naturmark redovisas.

2. Beslutet justeras omedelbart



Gunnar Söderholm
Förvaltningschef



Gustaf Landahl
Avdelningschef

Sammanfattning

Stadsbyggnadskontoret har tagit fram ett program för hur centrala Bromma med stadsdelarna Riksby, Åkeshov och Åkeslund kan utvecklas med 3000-4000 nya bostäder samt verksamheter, utveckling av förskolor och skolor, idrotts- och rekreationsfunktioner samt förbättrad park- och grönstruktur.

Miljöförvaltningen har deltagit i projektgruppen för programmet. Förvaltningen anser att programmet i sin helhet är väl genomarbetat och att det är positivt att de planeras för många nya bostäder i detta kollektivtrafiknära läge.

Miljöförvaltningen är sammantaget positiv till hur programmet behandlar miljöfrågorna, men anser att några frågor bör studeras vidare då det finns mycket höga naturvärden inom programområdet. De områden som karaktäriseras av höga naturvärden är främst Riksby klack som utgör kärna i habitatnätverk för groddjur och barrskogsfåglar, området norr om Kvarnbäcksvägen, nordväst om Lillsjön och västra delarna av Åkeshov vid Broderivägen som båda utgör områden av stor ekologisk betydelse för groddjur och eklevande varelser. De höga naturvärdena i dessa områden kommer att ställa höga krav på utformningen av den framtida bebyggelsen för att säkerhetsställa att naturvärden inte tar betydande skada. Då programmet innehåller områden där naturmark tas i anspråk bör förslag på möjliga kompensationsåtgärder redovisas.

Bakgrund

Stockholm växer i snabb takt och stadens målsättning är att 140 000 nya bostäder ska byggas fram till 2030, när Stockholms stad väntas ha mer än en miljon invånare. För att lyckas med denna målsättning behöver bostäder byggas genom en förtätning av befintliga områden, men också genom att helt nya bebyggelseområden utvecklas. För att undvika frimärksplanering försöker staden ta helhetsgrepp kring större områden och peka ut hur hela stadsdelar bör utvecklas. Staden har nu tagit fram ett förslag till hur centrala Bromma med stadsdelarna Riksby, Åkeshov och Åkeslund kan utvecklas med 3000-4000 nya bostäder framöver. Utöver bostäder föreslås även verksamheter, utveckling av förskolor och skolor, idrotts- och rekreationsfunktioner samt förbättrad park- och grönstruktur. Programförslaget har delats in i tre övergripande stadsutvecklingsområden som har olika förutsättningar och utvecklingsmöjligheter:

Det varierande landskapet med utblickar över koloniområdena och Lillsjön samt närheten till Brommaplan gör att Norra Riksby har goda möjligheter att utvecklas till en attraktiv boendemiljö. Den nya bebyggelsen ska präglas av variation och mångfald. Utgångspunkt ska vara områdets karaktär och kvaliteter. Flerbostadshusen dominerar men radhus och kedjehus kan integreras i delar av kvarteren. Närheten till Brommaplan motiverar en hög exploatering.

Förtätning av befintliga stadsdelar:

I Åkeshov och Åkeslund ska utvecklingen ske med utgångspunkt ur de lokala kvaliteterna där en förbättrad tillgänglighet till de offentliga rummen, till exempel Tunnländsparken, och de kulturhistoriskt värdefulla miljöerna ska beaktas. En spännande kontrast mellan den småskaliga, naturnära boendemiljön i Åkeshov och Åkeslund och den täta och intensiva stadsmiljön kring Brommaplans centrum kan skapas. I Riksby smalhusområde har ett antal platser identifierats där ny bostadsbebyggelse bedöms kunna prövas till exempel längs Spångavägen. Ny bebyggelse kan ge Spångavägen en tydligare inramning och karaktär av en stadsgata.

Fortsatt utveckling av Brommaplans centrum:

Brommaplan ska utvecklas till en tyngdpunkt och centrum för hela Bromma. Nya bostäder, arbetsplatser och lokaler för handel samt upprustning av de offentliga rummen ska skapa förutsättningar för ett levande och mångsidigt stadsliv. Förbättrade omstigningsmöjligheter mellan tunnelbana och buss gör det mer attraktivt att resa kollektivt.

Programhandlingar finns på:

<http://insynsbk.stockholm.se/Byggochplantjansten/Pagaende-planarbete/PagaendePlanarbete/Planarende/?JournalNumber=2010-20840&rid=102079&flg=0&subtyper=Start%20PM.&plantype=Start%20PM>

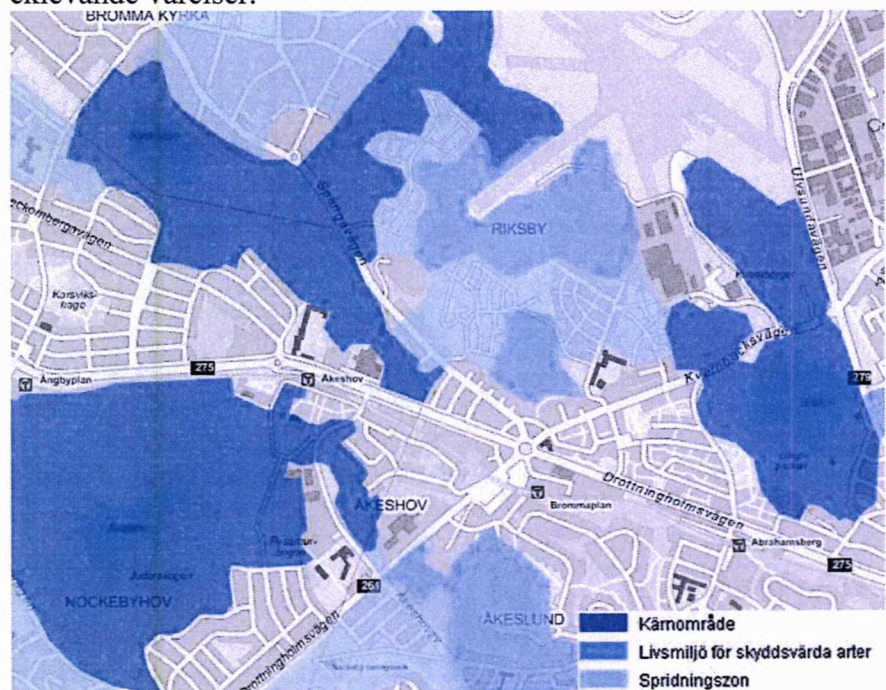
Förvaltningens synpunkter och förslag

Miljöförvaltningen har deltagit i projektgruppen för programmet. Förvaltningen anser att programmet i sin helhet är väl genomarbetat och att det är positivt att de planeras för många nya bostäder i detta kollektivtrafiknära läge.

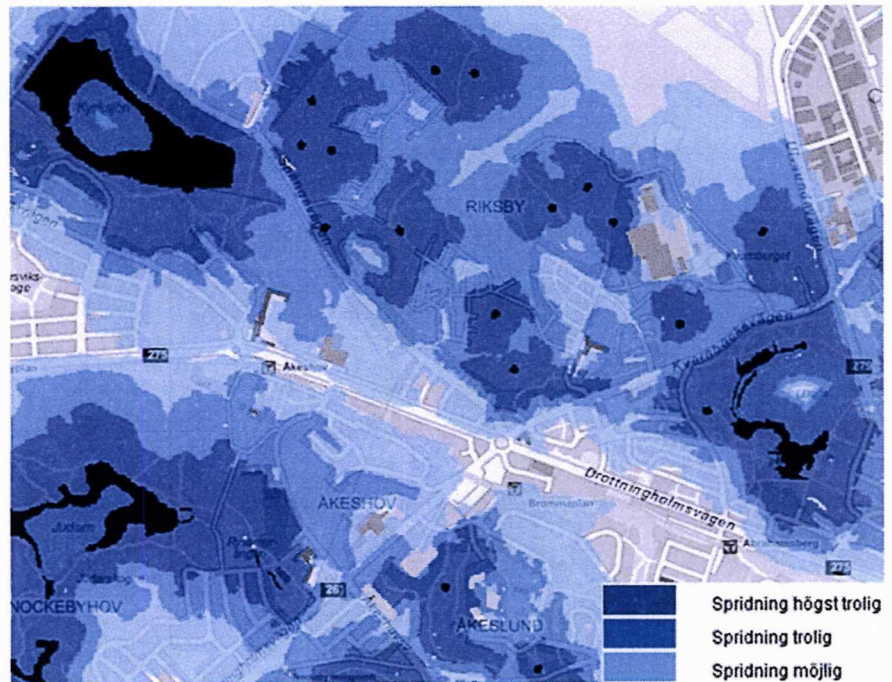
Miljöförvaltningen är sammantaget positiv till hur programmet behandlar miljöfrågorna, men lyfter nedan några frågor som förvaltningen anser bör studeras vidare då det finns mycket höga naturvärden inom programområdet.

Hantering av mycket höga naturvärden i Riksby klack

Den föreslagna bebyggelsen i Riksby klack ligger i ett område med mycket höga ekologiska värden för framförallt groddjur och barrskogsfåglar, här finns idag en potentiell groddjurslokal. Även den föreslagna bebyggelsen vid Broderivägen och vid Kvarnbäcksvägen nordväst om Lillsjön ligger inom områden som utgör ekologiskt betydelsefulla miljöer för groddjur samt för eklevande varelser.



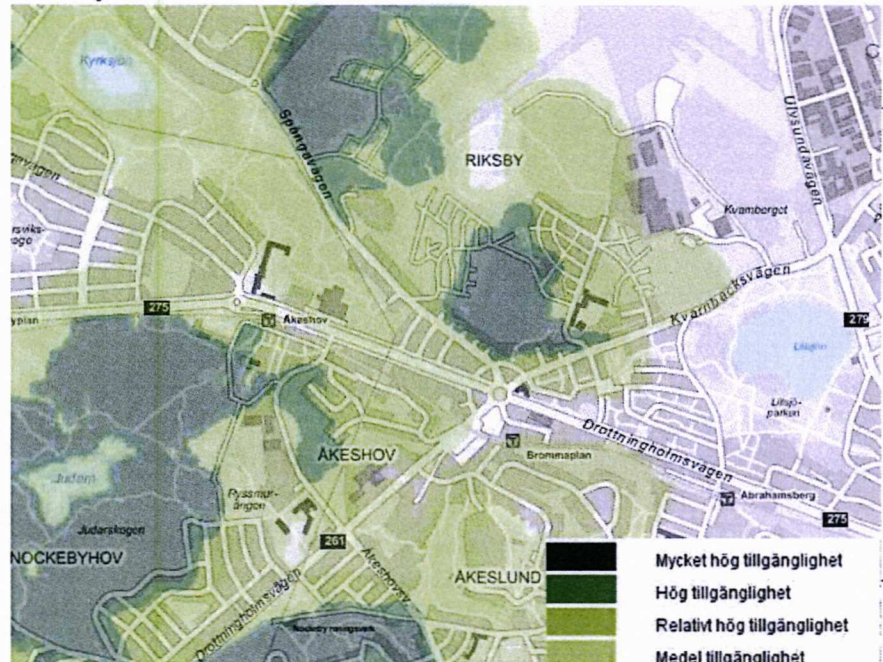
Figur 1. Ekologiskt särskilt betydelsefulla områden inom det föreslagna programområdet



Figur 2. Habitatnätverk för groddjur, potentiella groddjurslokaler är markerade som mörka områden i centrum av nätverken

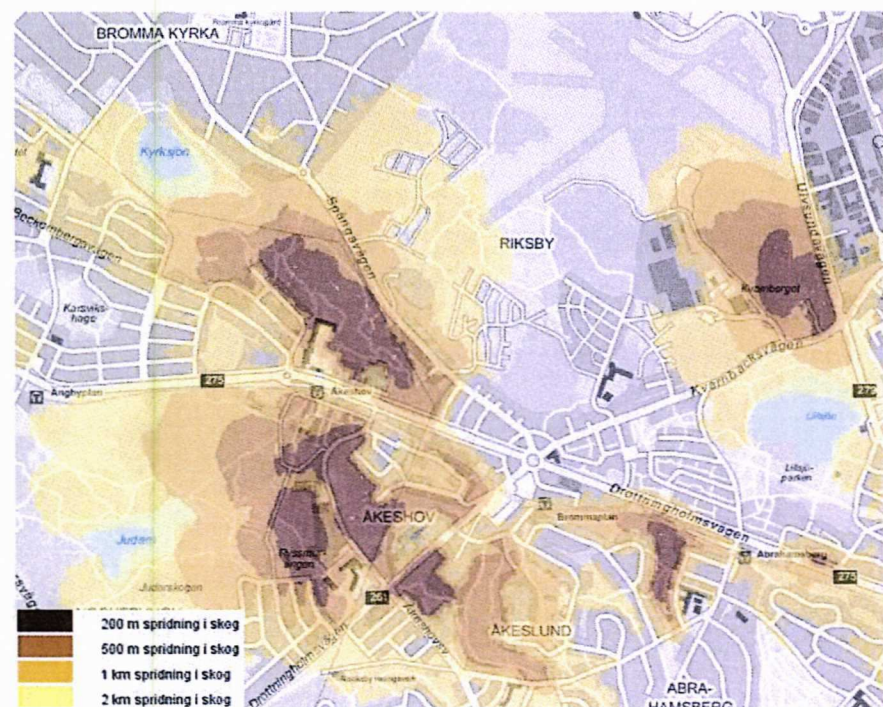
Med anledning av de höga naturvärdena i Riksby klack kommer den framtida bebyggelsen att behöva anpassas för att säkerställa att naturvärden inte tar så stor skada att det påverkar habitatet negativt. I programmet presenteras bland annat möjligheten till öppna dagvattenlösningar för att underlätta för groddjur, något som bedöms som positivt. För att bevara habitatnätverket för barrskogsfåglars funktion är det viktigt att så mycket barrskog så möjligt bevaras och integreras i den nya bebyggelsen. I de fall där detta inte är möjligt behöver kompensation ske där det bedöms ge

mest nytta för habitatet.



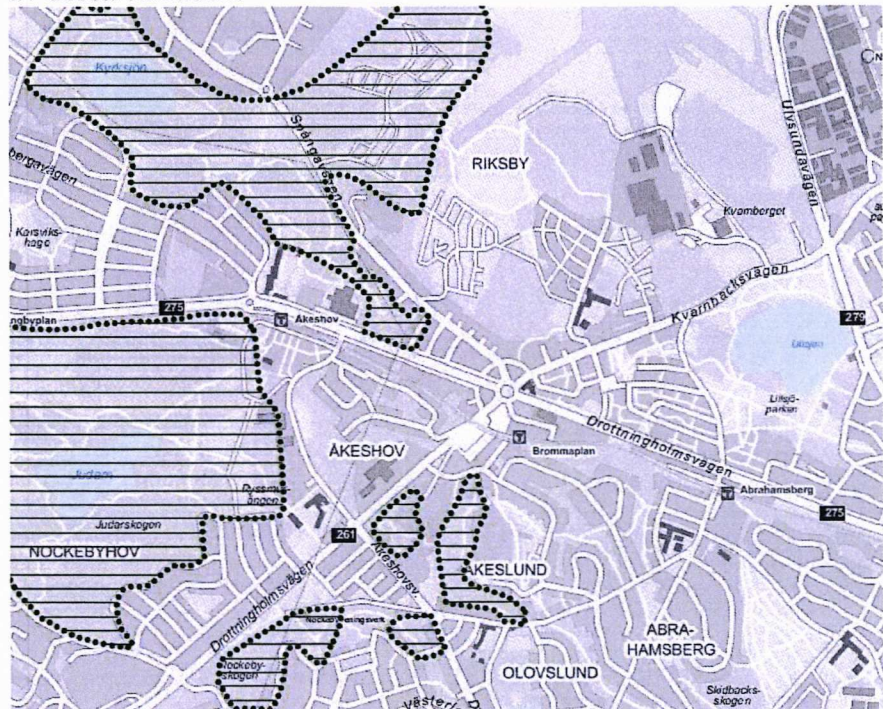
Figur 3. Habitatnätverk för barrskogsfåglar inom programområdet

Utöver de habitatnätverk som redovisas ovan så innehåller även programområdet ett omfattande habitatnätverk för eklevande varelser som kan komma att påverkas av den föreslagna bebyggelsen. Det är därför viktigt att inventeringar av ekbeståndet sker i samband med detaljplaneringen för att säkerställa att påverkan blir liten och eventuell kompensation får maximal nytta.



Figur 4. Habitatnätverk för eklevande varelser

I den föreslagna bebyggelsens västra delar återfinns ett större område som pekats ut som riksintresse för naturvård. Detta är något som kommer att behöva hanteras i den framtida detaljplaneringen av dessa områden.



Figur 5. Områden som utgör riksintresse för naturvård

Kompensera för intrång i naturmiljön

Ur ekologisk spridningssynpunkt är det positivt att det befintliga koloniområdet blir kvar, detta kommer även i framtiden att utgöra en viktig spridningsväg. Programmet kommer dock att innebära ett relativt stort ingrepp i värdefull naturmiljö och det vore önskvärt att det på områdesnivå redovisades vilka potentiella kompensationsåtgärder som kan bli aktuella. Miljöförvaltningen bistår gärna i detta arbete.

Slut.

Bilagor

1. Program för centrala Bromma, samrådsförslag 2016-02-22, diarienummer: 2010-20840, stockholm.se/centralabromma